

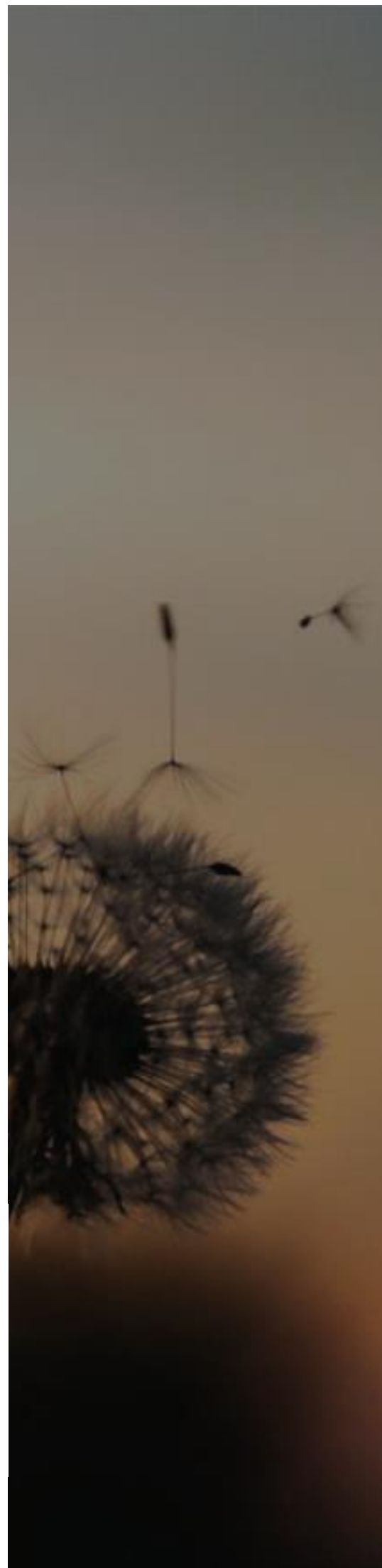
A group of business professionals in a meeting room, looking at documents and smiling. The background shows large windows and office furniture.

**RAPORT DE
TRANSPARENTĂ 2019
MOORE STEPHENS KSC**

APRILIE 2020

CUPRINS:

Cuvânt introductiv.....	03
Metodologie.....	04
Moore Global Network Limited.....	06
Valorile noastre.....	08
Governanță și management.....	09
Structura Societății.....	11
Sistemul de Control intern al calității auditului.....	13
Resurse umane.....	15
Suportul nostru tehnologic și digital.....	18
Realizarea misiunii de audit.....	22
Monitorizare.....	24
Entități de interes public și informații generale despre Societatea de audit.....	26
Declarația de independență.....	27



Cuvânt introductiv



Ceea ce caracterizează evoluția viitoare a grupului nostru, ca orientare strategică majoră este atenția față de calitate serviciilor de audit, așteptările clienților, astfel încât să ne permită să perfecționăm portofoliul de servicii.

În continuare Moore Stephens KSC va inova prin servicii adaptate la nevoile curente ale pieței și va pune accentul pe investiții în capitalul uman.

Relația noastră cu clienții și partenerii de afaceri se bazează pe respect, corectitudine și transparență, astfel încât să răspundem la nevoile de afaceri ale acestora. Scopul nostru este să furnizăm servicii profesionale la cel mai înalt nivel de calitate.

Obiectivul Moore Global este de a fi întotdeauna o primă rețea din 10, prin inovație, antreprenorial și colaborare, care să permită firmelor membre să crească profitabil și să se diferențieze atât pe piețele locale, cât și pe cele globale.

Procesele prezentate în continuare reflectă orientarea noastră pentru a satisface rigorile de calitate necesare profesiei de audit.

Mamas Koutsoyiannis

Chief Executive Officer

Moore Stephens KSC

Romania & Moldova

Metodologie



Metodologie

Acest raport este publicat în conformitate cu prevederile art. 29, alineatul (1) al Legii nr. 271 din 15.12.2017 privind auditul situațiilor financiare și include următoarele aspecte:

- O descriere a formei legale și a acționariatului firmei de audit;
- O descriere a rețelei și a acordurilor legale și structurale din rețea, în cazul în care firma de audit aparține unei rețele;
- O descriere a structurii conducerii firmei de audit;
- O descriere a sistemelor interne de control al calității existente în firma de audit și o declarație a organului administrativ sau de conducere cu privire la eficacitatea funcționării acestora;
- O indicare a datei la care a avut loc ultima verificare independența pentru asigurarea calității prevăzută la art. 37, alin. (4) lit. k) din Legea nr. 271 din 15.12.2017 privind auditul situațiilor financiare;
- O listă cu entitățile de interes public pentru care au fost efectuate audituri statutare de către firma de audit în exercițiul financiar precedent și date generale despre Societate;
- O declarație în legătura cu politicile firmei de audit privind independența, care confirmă, de asemenea, că a avut loc o verificare internă a modului în care a fost respectată independența;
- O descriere privind politica pe care o urmează Societatea de audit cu privire la formarea profesională continuă a auditorilor statutari prevăzută la art. 31 alin. (1) lit.e) din Legea nr. 271 din 15.12.2017 privind auditul situațiilor financiare.

Raportul privind transparența este semnat de Administratorul Societății. Semnarea se poate realiza și prin intermediul semnăturii electronice, potrivit prevederilor legale în vigoare.

Toate informațiile prezentate în aceasta declarație sunt valabile la 31 Decembrie 2019.



**MOORE GLOBAL NETWORK
LIMITED**

MOORE GLOBAL NETWORK LIMITED

Rețeaua Moore Global a avut o creștere impresionantă în ultimii 13 ani – de la \$839 mil. în 2003 la \$3.06 mil. în 2018, (un plus de 250%) ceea ce a poziționat-o în Top 10 internațional al rețelelor de contabilitate.

Creșterea noastră este datorată extinderii rețelei, diversificarea serviciilor, experiența la nivel de industrie și extinderea pieței naționale și internaționale. Noile firme membre ne-au mărit capacitățile la nivel global, în timp ce ambiția continuă a membrilor existenți a dus la o creștere organică semnificativă.

Firmele noastre membre au adus inovație și abilități antreprenoriale clienților, împreună cu valorile tradiționale de încredere, onestitate și integritate.



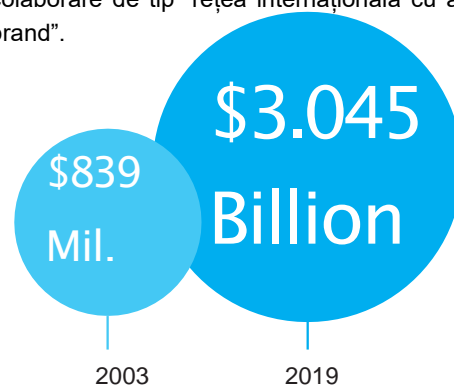
Andy Armanino

Chairman Moore Global Network Limited

260 firme membre
independente

114 țări
609 birouri
30,523 angajați

Obiectivul nostru este să ne menținem întotdeauna poziția în Top 10 prin inovație, antreprenorial și colaborare, oferind posibilitatea firmelor noastre membre să își sporească profiturile și să se diferențieze pe piețele locale și internaționale. Implementarea strategiei și noii structuri de guvernanta va duce la transparenta și responsabilitate în toate acțiunile noastre și va asigura creșterea firmelor membre printr-o colaborare de tip "rețea internațională cu același brand".



Creșterea rețelei Moore Global Network Limited

Valorile noastre



Livram excelență și valoare

Suntem consecvenți, de încredere și dedicați calității și excelenței serviciului, în tot ceea ce facem. Înțelegem ce înseamnă valoarea și cum să o livrăm. Asta înseamnă că avem o abordare comercială pătrunzătoare, o consiliere robustă și că suntem un partener de încredere.



Corectitudine

Aceasta reprezintă pentru noi mai mult decât îndeplinirea standardelor profesionale. Înseamnă că suntem deschiși, onești, direcți și corecți în fiecare interacțiune, fie din interiorul firmei sau cu clienții ori comunitatea. Suntem responsabili pentru acțiunile noastre.



Lucram și creștem împreună

Fie că este vorba despre client sau colegi, construim relații autentice și de lungă durată. Credem în munca în echipă, colaborare și respect. Este important pentru noi să ne simțim bine când lucrăm împreună. Ne ascultăm, provocăm și ne susținem unii pe alții pentru a ne dezvolta și pentru a avea succes la nivel personal, de firmă și de client.



Facem ca lucrurile să se întâmple

Suntem ambițioși, inovativi și căutăm mereu să ne îmbunătățim. Încurajăm inițiativa și ideile noi. Credem că oportunitățile sunt acolo pentru a fi descoperite. Nu stăm și așteptăm, ci îndemnăm oamenii să le urmeze – explorăm, ne adaptăm și înaintăm.

A photograph of two women in a server room. The woman on the left is Black with curly hair, wearing a white shirt and a blue lanyard. The woman on the right is white with long blonde hair, also wearing a white shirt and a blue lanyard. They are both looking at a tablet held by the woman on the right. The background shows server racks with blue and green lights.

Guvernanță și management

Guvernanța și management

Moore Stephens KSC este o firma cu abordare internațională orientată pe calitatea serviciilor profesionale



Mamas Koutsoyiannis (CEO)

Mamas are peste 23 de ani de experiență în audit și contabilitate, dintre care 17 ani în România și Moldova. El este membru ACCA, ICPAC, CAFR, CECCAR, CCF, IIA.



Andrei Stan (Partener)

Andrei are peste 14 ani de experiență în audit, contabilitate, consultanță și due-diligence pe plan local și internațional. El este membru ACCA și CAFR.



Vlad Tomosoiu (Managing Partener)

Vlad ocupa funcția de Managing Partener al Moore Stephens Tomosoiu, biroul juridic corespondent al Moore Stephens KSC. El este membru în Baroul București, practician autorizat în insolvență și membru al Uniunii Naționale a Practicienilor în Insolvență din România.



Mihaela Damian (Director-Talent Transformation and Human Capital)

Mihaela are peste 15 ani de experiență în proiecte de capital uman. Este o fostă Executivă Financiară și HR, cu o experiență de peste 25 de ani în diverse industrii, în mediul de afaceri internațional și național.



Elena Panainte (Senior Manager)

Elena are peste 16 ani de experiență în audit, contabilitate, consultanță și due-diligence pe plan local și internațional. Ea este membru ACCA și Auditor Certificat al Instituțiilor Financiare (BNM)

Structura Societății

Moore Stephens KSC SRL este firma membră a rețelei Moore Global.

În R. Moldova, Moore Stephens KSC SRL este o societate comercială organizată ca societate cu răspundere limitată. Pățile sociale ale societății sunt deținute în proporție de 100% a Moore Stephens KSC Assurance SRL (Romania), societate care îndeplinește prevederile legate de competența și calificări profesionale cerute de Camera Auditorilor Financiarți din Romania (CAFR) și Autoritatea pentru Supravegherea Publică a Activității de Audit Statutar (ASPAAS).

În afară de Moore Stephens KSC SRL, mai operăm în R. Moldova prin intermediul a încă o Societate Moore Stephens KSC Advisory SRL și în Romania în afară de Moore Stephens KSC Assurance a încă trei Societati: Moore Stephens KSC Advisory SRL, Moore Stephens KSC West SRL și Moore Stephens Tomosoiu, societate civilă profesională de avocați, afiliată Moore Stephens KSC și membră a Uniunii Naționale a Barourilor din Romania.

La 31 decembrie 2019 partenerii societății Moore Stephens KSC SRL:

- Mamas Koutsoyiannis, FCCA, CAFR
- Andrei Stan, MBA, FCCA, CAFR

Guvernanta segmentului de audit din cadrul Moore Stephens KSC este asigurată de către consiliul de parteneri.

Management

Echipa de Management este alcătuită din Managing Partner și Partenerii Seniori care conduc segmentul de business de Audit financiar. Se întrunește o dată pe luna și chiar mai frecvent, dacă este necesar.

Echipa de Management stabilește strategia de afaceri și asigură implementarea acesteia. Managing Partnerul și fiecare membru din echipa au, de asemenea, zone specifice de responsabilitate în managementul operațional.

Managementul raportează de două ori pe an partenerilor, prezentând sub forma unui rezumat dezvoltarea afacerii și stabilind obiectivele cheie pentru următoarele șase luni.

Managementul riscului

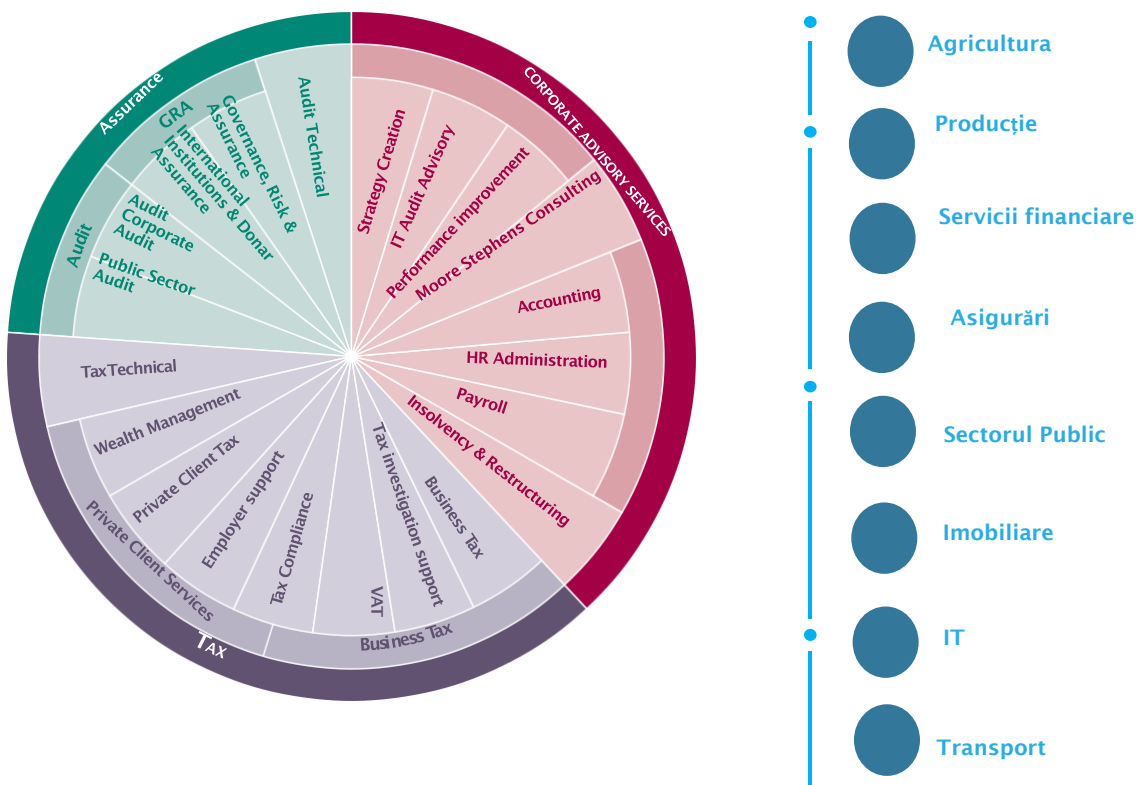
Partenerul responsabil de Managementul riscului trebuie să se asigure că obiectivele, calitatea și independența serviciului oferit clienților sunt menținute prin aplicarea unor proceduri bine administrate de acceptare a clientului și de angajament. De asemenea, trebuie să se asigure că metodologia este actualizată în mod regulat și publicată, și că sunt implementate procese riguroase ce au ca scop identificarea și rezolvarea conflictelor de interes.

Toți partenerii și personalul trebuie să trimită anual confirmări ale conformității cu prevederile legislației în vigoare, inclusiv declarații de independență.







Structura Societății

Firma este structurata pe linii de business iar echipa este specializata pe industrii.

Departamentele generatoare de onorarii sunt susținute de echipe de suport care acoperă marketing și vânzări, conformitate, juridic, financiar, HR, IT și administrative.



Echipele de suport

Conformitate 	Resurse umane 	Juridic 
Administrativ 	Financiar 	Vanzari & Marketing 

A group of four business professionals (two men and two women) are seated around a dark wooden conference table in a bright office setting. They are engaged in a discussion, with one woman in a yellow cardigan looking towards a man in a blue checkered shirt who is smiling. A man in a dark suit is also visible, looking towards the woman in yellow. The background features large windows with a view of trees and buildings. On the table, there are coffee cups, a pen holder with colorful pens, and some papers.

**Sistemul de Control intern al
calității auditului**

Am implementat un sistem de control intern al calității auditului ce oferă asigurare rezonabilă asupra faptului că personalul profesional de la toate nivelele operaționale respectă cerințele în exercitarea profesiei în conformitate cu Legea nr. 271 din 15.12.2017 privind auditul situațiilor financiare, standardele de audit, Standardele de control al calității și Codul etic și își îndeplinește responsabilitățile profesionale de independență atât în fapt, cât și în aparență cu respectarea tuturor principiilor de etică profesională (integritate, obiectivitate, competență profesională și atenția cuvenită, confidențialitate și comportamentul profesional).

Politica și procedurile de control al calității lucrărilor de audit la “MOORE STEPHENS KSC” S.R.L. sunt puse în lucru prin ordinul nr. 34 din 25.11.2015 ”Cu privire la punerea în aplicare a politicilor și procedurilor de control al calității lucrărilor de audit”. Politicile și procedurile de control al calității lucrărilor de audit sunt stabilite în “Ghidul practic privind controlul calității lucrărilor de audit”.

Societatea de audit evaluează anual eficacitatea politicilor și a procedurilor de control al calității auditului, ține evidența evaluărilor și a măsurilor propuse pentru eficientizarea controlului intern al calității auditului.

Sistemul calității interne al Companiei poate fi divizat în următoarele elemente:

- Responsabilități de leadership pentru calitatea în cadrul firmei;
- Manualele tehnice ale firmei;
- Acceptarea și continuarea relațiilor cu clienții și a angajamentelor specifice;
- Resurse umane;
- Performanța angajamentelor;
- Monitorizare.

Scopul nostru principal este de a oferi cea mai înaltă calitate a serviciilor în conformitate cu standardele profesiei de contabilitate și audit. Pentru a-l atinge, am dezvoltat politici și proceduri care asigură faptul ca toată munca prestată este de o calitate înaltă.

Responsabilitatea conducerii societății privind calitatea lucrărilor de audit

Controlul calității în cadrul unei firme este dependent de structura organizațională care definește clar responsabilitățile diferitelor nivele de management.

Alături de managementul firmei, Partenerul responsabil de Calitate și Managementul Riscului înglobează valori profesionale și etice în firmă prin:

- Dezvoltarea de linii directoare privind obținerea asigurării și comunicarea lor către profesioniștii firmei
- Menținerea practicii de audit a firmei la cele mai înalte standarde ale profesiei
- Monitorizarea independenței
- Supervizarea activității de auditare
- Evaluarea politicilor și procedurilor de control
- Supervizarea programelor de educație profesională continuă

Fiecare Partener de Audit este în principal responsabil pentru coordonarea performanței echipelor de audit și atingerea standardelor care corespund obiectivelor profesionale ale firmei.

Managerii de Audit și Seniorii sunt responsabili pentru delegarea, supervizarea și revizuirea muncii de audit realizată de personalul firmei.

Manualele tehnice ale firmei: Manualul de Politici de Independență și Proceduri al Moore Stephens KSC poate fi accesat online de către fiecare profesionist, pe rețeaua internă a firmei.

Manualele firmei și alte materiale cu rol îndrumător sunt disponibile personalului în funcție de ariile de specialitate și responsabilitate, fiind de asemenea prezente pe rețeaua internă. Aceste manuale conferă uniformitate aspectelor procedurale și tehnice din cadrul firmei.

Cerințe relevante de etică, inclusiv independență: Societatea recunoaște valoarea și autoritatea conducătorului responsabil cu etica (CRE) în privința tuturor aspectelor etice. CRE are responsabilități privind:

- Menținerea politicilor privind etica;
- Oferirea de îndrumări și consultanță cu privire la toate aspectele privind etica pentru parteneri și personal (de exemplu independență, conflict de interese);
- Menținerea unei liste cu clienții care sunt entități semnificative de interes public (pentru aspecte de independență);
- Menținerea evidenței asupra efectuării auditului de către unul și același auditor pentru a nu fi încălcată cerința de independență a auditorului cu scopul să nu depășească mai mult de 7 ani consecutivi la aceeași entitate auditată. Auditorul care a efectuat auditul la o entitate în decurs de 7 ani consecutivi poate efectua auditul la aceeași entitate doar după expirarea a 2 ani de la ultimul audit.
- Monitorizarea conformității cu politicile și procedurile Societății sub toate aspectele etice;
- Raportarea cazurilor de nerespectare a politicii Societății către partenerul executiv (PE) (sau parteneri); și
- Coordonarea cu persoana responsabilă cu toate funcțiile privind resursele umane (RU) a formării privind toate aspectele care țin de etică.

Toți partenerii și întreg personalul cunosc Secțiunea 290 a Codului IFAC, ISQC 1, paragrafele 20-25 și ISA 220. Politica Societății privind independență impune tuturor membrilor echipei misiunii să respecte aceste prevederi pentru toate misiunile de audit și rapoartele emise.

Acceptarea și continuarea relațiilor cu clienții și a angajamentelor specifice

Înainte de acceptarea unui nou client de audit, firma noastră se asigură că nu există probleme de natură etică sau referitoare la independența ce ar putea intra în conflict cu prevederile codului etic. Mai mult decât atât, ne asigurăm că am fost numiți ca urmare a unei proceduri conforme și legale.

Procedurile de acceptare sunt rezumate în pașii următori:

- Luarea în considerare a informațiilor privind integritatea managementului companiei, pentru a vedea dacă posibilul client este de buna credință;
- Evaluarea problemelor legate de litigii și publicitate aferente potențialului client;
- Strângerea de informații relevante de la fostul auditor;
- Evaluare informațiilor referitoare la client: finanțarea clientului, performanța recentă și cea pe termen lung, controlul intern, politicile contabile dezvoltate, competența și onestitatea management-ului sau a părților implicate, tranzacții neobișnuite;
- Personalizarea și realizarea unor proceduri test specifice de audit în vederea minimizării riscului;
- Evaluarea abilității noastre de a servi clientul;
- Reevaluarea periodică a clienților pentru reținere.

Resurse umane



Recrutare

Politicile și procedurile de recrutare sunt stabilite pentru a oferi asigurare rezonabilă asupra faptului că angajații respectivi posedă cunoștințele și abilitățile adecvate ce le permit să își desfășoare activitatea în mod competent.

Angajăm în principal Auditori Juniori, experiența anterioară nefiind obligatorie, prin intermediul departamentului nostru de Resurse Umane. Selectăm oamenii pe baza unei evaluări psihologice, a unui test IQ, dublate de un test de natură profesională și a unui test de limbă străină. Viitorul angajat trebuie să fie inteligent, motivat, flexibil, onest, să învețe repede și să fie orientat către munca în echipă.

Politicile și procedurile de personal ale firmei care sunt relevante pentru aplicații și pentru noii angajați sunt comunicate acestora la momentul venirii în firmă.

Cel puțin anual, responsabilul de Resurse Umane, împreună cu Managing Partner, revizuiesc politicile și procedurile de angajare pentru a vedea dacă acestea sunt potrivite și operează în mod eficace.

Evaluarea performanței

Evaluarea performanței este evaluarea periodică a caracteristicilor specifice care ar trebui demonstrate de fiecare individ în ducerea la bun sfârșit a sarcinilor și responsabilităților care i-au fost încredințate.

Cel mai important factor luat în calcul în momentul evaluării personalului este calitatea muncii realizate.

Capabilități și competența

Suntem dedicați dezvoltării și menținerii celor mai înalte standarde posibile ale competenței tehnice prin intermediul programului nostru de dezvoltare profesională. Dezvoltarea Profesională Continuă ("DPC") reprezintă piatra de temelie a aceluși efort. Acest angajament este realizat prin participarea la cursuri ce au ca subiect politicile și procedurile adecvate, precum și cunoștințele tehnice de specialitate.

Auditorii angajați ai Moore Stephens KSC care dețin Certificatul de calificare al auditorului înregistrării în Registrul public al auditorilor anual își ridică nivelul de calificare, urmînd cursuri de instruire profesională continuă a auditorului cu durată de 40 de ore academice. În anul 2019 trei auditori (Benderschi Vasile, Panainte Elena și Pascari Ana) au trecut instruirea profesională continuă a auditorilor cu durată de 40 de ore academice la ACAP RM.

Dezvoltarea carierei și promovarea

Politicile și procedurile pentru avansarea personalului sunt stabilite pentru a oferi asigurare rezonabilă asupra faptului că oamenii selectați vor avea calificările necesare de a îndeplini responsabilitățile ce li s-au alocat în această privință, printre altele, revizuim cu atenție performanța prin intermediul rezultatelor și raportărilor verbale realizate de superiorii lor. Profesioniștii sunt promovați la nivelul următor numai în momentul în care sunt pregătiți pentru responsabilitățile crescute pe care le aduce cu sine o promovare.

Din momentul în care un auditor a acumulat suficientă experiență în poziția de manager, el sau ea poate deveni eligibil pentru promovarea pe postul de Partener. Acest lucru poate deveni posibil pe baza unui număr de criterii, cele mai importante dintre ele fiind: contactele interne și externe, interacțiunea cu clienții, abilitățile de conducere, cunoștințele și abilitățile posedate, activități speciale în cadrul grupurilor de lucru, integritate, onestitate și caracter moral.

Formarea profesională a auditorilor

Oamenii sunt cea mai importantă resursă pentru afacerea noastră, așadar investim timp, resurse finale și umane importante în dezvoltarea lor profesională continuă.

Programul de training anual al Moore Stephens KSC include atât cursuri interne, cât și unele externe, ce tratează diferite subiecte din domeniul financiar: raportare, audit financiar, actualizarea standardelor de raportare, audit intern, evaluarea riscului etc. Cursurile regionale ce au loc la nivel de rețea Moore Stephens sunt organizate anual, oamenii noștri beneficiind, de asemenea, și de experiența și cunoștințele tutorilor străini.

Fiecare nivel de personal are un set obligatoriu de cursuri și examene profesionale prin care trebuie să treacă în fiecare an pentru a-și dezvolta cariera și a îmbunătăți calitatea serviciilor oferite clienților.

La Moore Stephens KSC credem într-o cultură bazată pe noțiunea de performanță, în care oamenii sunt promovați și sprijiniți în procesul lor de dezvoltare continuă prin identificare nevoilor de îmbunătățire și prin oferirea accesului la resursele și cursurile centrului de cunoștințe.

Îi sprijinim și încurajăm pe profesioniștii noștri să devină membri ai corpurilor profesionale naționale și internaționale și să obțină calificări prestigioase relevante în domeniul financiar.

Echipa noastră

Echipa noastră de audit este formată din 45 specialiști din București și Chișinău cu o vastă experiență la nivel de industrie ca de exemplu în următoarele sectoare:



Servicii financiare



Sectorul public



Asigurări



Servicii profesionale



Imobiliare și construcții



Transport



Energie, minereuri și resurse regenerabile



Retail



Producții și Inginerie



Tehnologii informaționale



ONG



Start-ups



**Suportul nostru tehnologic și
digital**

Suportul nostru tehnologic și digital



CASEWARE:

Deservirea clienților noștri, înseamnă că le suntem mereu disponibili indiferent de locație. Pentru Moore Stephens, CaseWare Cloud este o platformă care crește productivitatea și împuternicește colaborarea. Permite echipelor noastre să lucreze de oriunde, în orice moment. Cu o integrare perfectă între platformele desktop și Cloud, platforma ajută echipa noastră să lucreze în timp real și să colaboreze între ei dacă sunt împreună la birou sau la sediul clientului.

Beneficii cheie:



Date securizate: Ajută la organizarea datelor într-un sistem centralizat de gestionare a fișierelor, protejat cu același nivel de criptare.



Gestionarea Practicii: Afișarea în timp real a clienților, a personalului și a angajamentelor pentru luarea de decizii pro active pentru a conduce la eficientizarea practicilor.



Angajamente și Monitorizare: Monitorizați progresul angajamentului prin tablouri de bord partajate, pentru a vă asigura că problemele sunt marcate și că responsabilitățile sunt îndeplinite conform planificării.



Colaborare eficientă: Urmăriți și raportați timpul efectiv petrecut în angajamente pentru a reduce cheltuielile administrative și pentru a evalua cu exactitate eficiența personalului



Pista de asigurare: Colectați toate documentele de angajare și materialele de suport într-o singură locație, facilitând prezentarea traseului dvs. de asigurare,



Asigurare și Vizualizare: Ne ajută să vedem imaginea de ansamblu a angajamentului de asigurare, inclusiv munca rămasă folosind instrumentul de vizualizare CaseWare, Constellation.



Asigurare inteligentă: Adaptați fiecare asigurare la nevoile dvs. și folosiți tablouri de bord pentru fluxul de lucru pentru a revizui activitatea finalizată și pentru a identifica lacunele de asigurare și ineficiențele.

Suportul nostru tehnologic și digital



CaseWare Working Papers: Sistem pentru susținerea managementului documentelor, fluxul de lucru:

Documentele CaseWare Working ne ajută să integrăm tot ceea ce de ce avem nevoie pentru a efectua misiuni de asigurare și raportare. Acesta oferă o locație unică pentru datele noastre - ceea ce permite colaborarea în timp real, scanarea directă, revizuirea online, curățarea eficientă, blocarea sofisticată. Accesul la toate informațiile de care avem nevoie în timpul unui angajament este ușor accesibil, datele fiind legate astfel încât orice schimbări pe care le facem să treacă la toate documentele conexe.

Beneficii cheie:



Colaborare ușoară: Folosește tehnologia Smart Sync, astfel încât membrii diferitor echipei pot colabora în timp real cu același fișier.



Importul și exportul fără sudură: Soldul de bilanț de import sau detaliile registrului general din diferite soft-uri contabile, Excel, precum și exportul către pachetele de taxe și sistemele de gestionare a documentelor.



Raportare inteligentă: Ne ajută să construim documente inteligente, inclusiv rapoarte financiare, rapoarte și programe de lucru pe baza nevoilor noastre de proiect



Supraveghere integrată și aprobări: Crearea, atribuirea și urmărirea problemelor și revizuirea notelor, monitorizarea listelor de sarcini și gestionarea cu ușurință a revizuirii și aprobării activităților completate.



Administrarea directă a documentelor: Legați documentele și materialele sursă la informațiile raportate pentru a oferi o documentație de referință și suport ușor și transparent.



Redirecționarea fișierelor în viitor: Ne ajută să câștigăm eficiența prin valorificarea capacității de redirecționare a documentelor de lucru, care prelucrează dosarul existent și transmite informațiile identificate în anul următor.

Suportul nostru tehnologic și digital



Transformați asigurarea prin analiza datelor:

Tehnologia deschide ușile companiei Moore Assurance & Advisory către o cantitate mare de date. Pe măsură ce aceste informații cresc exponențial, căutarea anomaliilor care oferă o asigurare eficientă devine mai dificilă și mai importantă. Folosirea analizelor de date nu doar accelerează analiza, ci ne permite să valorificăm complet cunoștințele ascunse în cadrul datelor - rapid și eficient. Analiza datelor conduce succesul firmei noastre, permițându-ne să folosim:

- Asigurarea comenzilor specifice inclusiv Legea lui Benford, Duplicatul fuzzy, Detectarea golurilor, Sumarizarea și eşantionarea
- Analiza avansată cu scripturi personalizate
- O pistă de asigurare în care puteți avea încredere pentru analize repetabile
- Integrarea perfectă pentru o colaborare ușoară

Beneficii cheie:



Importul Datelor Importante: Posibilități de conversie a fișierelor universale care ne permit să obținem date de la aproape orice sursă



Efectuarea expunerii riscului: platformă all-in-one, care permite utilizatorilor să examineze riscurile fără probleme și să prevină silozurile de date.



Teste Puternice: Testați seturile de date întregi, astfel încât echipa de asigurare să se simtă împuternicită și încrezătoare în constatările lor.



Effective Risk Exposure: Automatizați funcțiile de rutină pentru a crește productivitatea, a economisi bani și a vedea rezultatele.



Trende Identifiabile și Outliers: Accesați convenabil noile informații fără a fi nevoie să scrieți interogări.

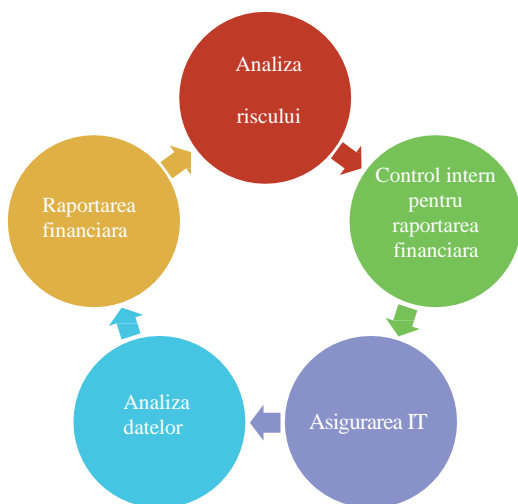


Realizarea misiunii de audit

Realizarea misiunii de audit

La Moore Stephens KSC livram o abordare riguroasa și inovativa a serviciilor de audit

Recunoaștem importanță controlului intern pentru raportarea financiara, motiv pentru care abordarea noastră pune accentul pe următoarele aspecte:



“Echipa Moore Stephens KSC demonstrează angajament către inovație, management eficient al proiectului și un înalt grad de calitate a serviciului.”

Supervizare și revizuire

Personalul de audit profesionist include parteneri de audit, manageri de audit, auditori seniori, auditori in-charge și contabili ale căror responsabilități sunt corespunzătoare experienței și expertizei pe care le posedă. Politicile noastre prevăd ca toate rapoartele, declarațiile financiare, documentele de lucru, scrisorile de management și alte scrisori, să fie revizuite de altcineva decât cel care le-a pregătit în funcție de raportul sau documentul de lucru eliberat, nivelul celui care le va revizui diferă (de ex, ar putea fi ori un partener de audit, ori un manager de audit).

Obiectivul principal al acestui proces de revizuire este de a verifica dacă este data opinia de audit corectă cu privire la declarațiile financiare, confirmând faptul că auditul a rezultat în obținerea probelor suficiente pentru oferirea unei asigurări înalte, dar nu absolute, ca toate problemele materiale sau potențial materiale sau aspectele ridicate în cursul auditului au fost rezolvate în mod satisfăcător și ca auditul s-a desfășurat în conformitate cu politicile și procedurile firmei.

Consultarea

Practicile noastre de consultare constau în oferirea de asigurare rezonabila asupra faptului ca auditorii vor caută asistenta pe probleme de contabilitate și audit, în măsura în care este necesar, de la persoane cu niveluri corespunzătoare de cunoștințe, competență, judecată și autoritate.

Verificarea Calității

Rapoartele de audit financiar, în funcție de gradul de risc și în totdeauna pentru rapoartele de audit ale entităților de interes public, fac obiectul unei evaluări a controlului calității misiunii de către un partener care deține o suficientă și corespunzătoare experiență precum și calificări profesionale, înainte de emiterea raportului. Responsabilitatea în cadrul acestui control este de a efectua o analiză obiectivă și de a concluziona, pe baza tuturor faptelor și circumstanțelor relevante pe care evaluatorul le cunoaște, ca nici un aspect din cele care i-au atras atenția nu ar determina evaluatorul să creadă că judecățile semnificative făcute și concluziile obținute nu sunt adecvate în circumstanțele date.

Raportul auditorului poate fi emis numai dacă evaluatorul este convins că echipa de misiune de audit a efectuat judecățile și concluziile corespunzătoare și a respectat standardele și regulamentele aplicabile.

Monitorizare



Monitorizare

Sistemul de monitorizare include următoarele proceduri:

- Analiza și evaluarea: (a) actualizărilor (b) rezultat atele testării independenței, (c) dezvoltarea profesională continuă a personalului profesionist, și (d) decizii legate de acceptarea și continuarea relațiilor cu clienții și a angajamentelor
- Programul inspecțiilor include:
 - Inspecția calității din partea rețelei Moore Global la fiecare 3 ani pentru angajamente, în scopul de a oferi asigurare rezonabilă ca politicile și procedurile Moore Global din domeniul controlului
 - Monitorizarea anuală a calității în cadrul inspecțiilor efectuate în cadrul grupului Moore Stephens KSC
- Determinarea măsurilor corective și a îmbunătățirilor în cadrul sistemului de control al calității
- Follow-up pentru a ne asigura că măsurile necesare asupra politicilor și procedurilor de control al calității sunt realizate în mod regulat

Monitorizarea continuă a calității serviciilor contribuie la identificarea și adoptarea de soluții de remediere:

- Diagnosticarea factorilor: procese, echipa, tehnologie și partener și instrumentelor: MSQ
- Programul de verificare consolidat
- O abordare integrată cu privire la monitorizarea și evaluarea punerii în practică a îmbunătățirilor aduse metodologiei de audit.

Verificarea misiunii de audit

Componentele verificării misiunii de audit:

- Selectarea misiunilor în funcție de risc și luarea în considerare a industriilor și a membrilor de echipa.
- Folosirea instrumentelor de verificare MSQ .
- Centralizarea rezultatelor în urma verificării.

Analiza factorilor cauzali și remediere

În urma verificării externe accentul este pus pentru a perfecționa și îmbunătăți calitatea misiunilor de audit. Astfel, atragem atenția asupra următoarelor dimensiuni: procese de lucru, competențele echipei de audit, tehnologiile și aplicațiile digitale folosite în timpul misiunii de audit și implicarea partenerului de audit în misiune. Planul elaborat este urmărit de către Parteneri și Echipa de Management: pentru implementare și monitorizare.

Inspecții externe

Ultimului control extern al calității auditului “MOORE STEPHENS KSC” S.R.L. a fost efectuat în luna iunie 2017 de către Serviciul controlului calității în cadrul Asociației Contabililor și Auditorilor Profesioniști din Republica Moldova (ACAP RM).

Declarația cu privire la eficacitatea funcționării sistemului de control intern de calitate

Confirmăm că suntem mulțumiți că sistemele și controalele noastre interne de calitate sunt solide, funcționează eficient și ne permit să identificăm cu promptitudine domeniile care ar putea fi îmbunătățite. Căutăm în permanență să rafinăm toate aspectele activității noastre și ne folosim de constatările verificării practice, de alte verificări interne și de verificările externe ale autorităților de reglementare pentru a ne îmbunătăți sistemul de control de calitate. Programul de verificare consolidat

Entităţi de interes public şi informaţii generale despre Societatea de audit

Entităţile de interes public pentru care am desfăşurat auditul situaţiilor financiare individuale pentru perioada de gestiune 2019:

Denumire Societăţi	Tipul angajamentului
BC „MOLDINDCONBANK” S.A.	Auditul situaţiilor financiare individuale întocmite în conformitate cu IFRS, audit obligatoriu
BC „Victoriabank” S.A.	
IS Calea Ferata din Moldova	Auditul situaţiilor financiare individuale întocmite în conformitate cu SNC, audit obligatoriu
S.A „CET- NORD” mun. Bălţi	
S.A. "APĂ TERMO" Ceadâr Lunga	
I.S. "ADMINISTRAŢIA DE STAT A DRUMURILOR"	

Informaţii generale despre Moore Stephens KSC

Pe parcursul perioadei de gestiune 2019 Societatea a prestat următoarele tipuri de servicii entităţilor audiate:

- auditul situaţiilor financiare individuale;
- auditul situaţiilor financiare consolidate;
- efectuarea misiunilor de revizuire;
- efectuarea misiunilor de asigurare;
- servicii conexe şi
- servicii conform prevederilor alin. (7) art.21 al Legii nr.271/2017.

Administratori:	Andrei Marius Stan, Benderschi Vasile
Numărul individual al entităţii de audit conform Registrului public al entităţilor de audit	1902001
Numărul de identificare de stat şi codul fiscal, data înregistrării de stat	(IDNO) 1004600066436, Data înregistrării 02.11.1999, nr. Certificatului de înregistrare MD 0064085 din 02.11.1999
Date privind acţionarii (asociaţii) şi cota pe care o deţin în capitalul social	Societatea cu Răspundere Limitată "MOORE STEPHENS KSC ASSURANCE" (Romania), IDNO 31345220, cota 5400 MDL, ce constituie 100%
Pagina web oficială a entităţii de audit şi adresa de poştă electronică	E info@moore.ro www.moore.ro
Apartenenţa la o asociaţie profesională	Membru al ACAP RM, Certificatul Seria CA nr. 0049 din 27.01.2016
Apartenenţa la o reţea internaţională	Moore Global Network Limited

Numele și prenumele auditorilor angajați date din certificatul de calificare al auditorului	<p>Benderschi Vasile certificatul pentru auditul general Seria AG nr: 000121 eliberat 08.02.2008;</p> <p>Panainte Elena certificatul pentru auditul general Seria AG nr: 000278 eliberat 15.04.2011 și certificatul pentru auditul instituțiilor financiare Seria AIF nr: 0016 eliberat 24.08.2012;</p> <p>Pascari Ana certificatul pentru auditul general Seria AG nr: 000055 eliberat 29.06.2017</p>
Numele și prenumele auditorilor angajați care dețin certificatele internaționale de calificare în domeniul contabilității și auditului, tipul acestora (ACCA, DipIFR, CIPA, CAP sau alt tip de certificate internațional în domeniul contabilității și auditului)	<p>Stan Andrei-Marius – MBA, FCCA, CAFR;</p> <p>Panainte Elena - ACCA</p>
Numărul total de angajați,	20 persoane
inclusiv auditori	4 persoane
stagiați în audit	-
alți angajați	16 persoane
Certificări	ACCA
Sisteme informaționale utilizate	CaseWare International
Limbi utilizate	Limba Romana, Engleza, Rusa

Declarația de independență

Declarație în legătura cu politicile firmei de audit privind independența, care confirmă, de asemenea, că a avut loc o verificare internă a modului în care a fost respectată independența;

Liniile directoare privind independența companiei sunt localizate pe intranet, unde se găsesc și următoarele:

Manualul de politici și proceduri ce sumarizează regulile ISA (Standardele Internaționale de Audit) și IFAC Codul de Etică pentru Profesioniști. Manualul este folosit ca prima resursă pentru documentare cu privire la întrebările legate de independență.

Baza de date care conține o listă actualizată a tuturor entităților în cadrul cărora ni se interzice să deținem orice interes financiar și să avem o relație de afaceri / personală. Toți profesioniștii verifică lista în mod regulat pentru a avea confirmarea faptului că participațiile lor financiare (participații, împrumuturi, etc) nu sunt în cadrul unor companii aflate pe listă. Profesioniștii trebuie să verifice lista înainte de a achiziționa orice participații sau de a obține împrumuturi. Baza de date este monitorizată de Managing Partner. Pentru a facilita revizuirea, schimbările din listă (adăugirile și eliminările) sunt trimise lunar prin e-mail tuturor profesioniștilor.

28 aprilie 2020

(data întocmirii)

Stan Andrei-Marius

(numele, prenumele
conducătorului)

L.Ș

Administrator

(funcția)

(semnătura conducătorului)

În plus, alte măsuri cheie ce fac parte din sistemul de control al calității independenței includ:

- O confirmare online anuală a independenței, completată de toți profesioniștii și care include întrebări referitoare la interese de natură financiară și relații de natură profesională / personală cu entitățile relaționate;
- Testarea confirmărilor de independență ale partenerilor și managerilor înainte de acceptarea / reacceptarea fiecărei misiuni de audit;
- Confirmări, corespondență și chestionare anuală pentru uzul tuturor Firmelor Membre Moore Stephens;
- Efectuarea controlului asupra serviciilor care nu pot fi prestate concomitent, în aceeași perioadă de gestiune la entitatea auditată, pentru a elimina orice potențiale amenințări la adresa independenței.



CONTACT US



www.moore.ro

Moore Assurance & Advisory

Bucharest Office

014472, 175 Calea Floreasca, Floreasca Tower building, 13th Floor, District 1

Bucharest – Romania

T: +4 0374 490 074

F: +4 0374 094 191

E: info@moore.ro

Chisinau Office

63 Vlaicu Parcalab Street, Sky Tower, 6th floor, MD-2012, The Republic of Moldova

T +373 22 022 555

F: +373 22 022 556

E: info@moore.ro